

פרק ראשון - מבוא לפיתוח ותכנון מרחבי

כתיבה ראשונה

העולם הולך ומתפתח

מאז החלה האנושות להתיישב ביישובי קבע בני האדם מפתחים את המרחב במטרה להיטיב את חייהם. הם עושים זאת בהתאם לצורכיהם, לתנאי הסביבה, ולזמינות המשאבים העומדים לרשותם. לצורך כך רתמו בני האדם לאורך ההיסטוריה את יכולות החשיבה, הלימוד, ההמצאה, התכנון והתקשורת הייחודיות לבני אנוש והגיעו להישגים מרשימים בתחומים רבים. באמצעות תהליכי הפיתוח והתכנון החברה האנושית מתבססת ומתקדמת מימיה הראשונים ועד ימינו אלה.

מהו פיתוח?

פיתוח (development), מעצם הגדרתו, הוא תהליך - מעבר ממצב פחות מפותח למצב יותר מפותח. הפיתוח מיטיב עם הפרט, החברה האזור והמדינה. תהליכי הפיתוח יוצרים תשתיות פיזיות, כלכליות, חברתיות ואנושיות, ומביאים לעליה ברמת החיים. הם משפרים את הרווחה, מפיקים תועלת כלכלית ממשאבים מקומיים, ופותחים אפשרויות תעסוקה נרחבות. הפיתוח מתרחש במגוון תחומי החיים: בכלכלה, בחברה, בתרבות, בפוליטיקה, בדמוגרפיה, בסביבה, ועוד.

הקביעה מהו מצב מפותח ומהו מצב פחות מפותח אינה תמיד חד משמעית והיא תלויה בהשקפת העולם של המתבונן. לפיכך גם הגדרות הפיתוח משתנות בהתאם להשקפות העולם השונות.

תהליכי הפיתוח באים לידי ביטוי במרחבים בסדר גודל שונה ובכל תחומי החיים - החל מפיתוח יכולתם הכלכלית של משקי בית ביישוב או חבל ארץ מסוים, דרך שיפור מערכות התחבורה או החינוך במדינה מסוימת וכלה בפיתוח מערכת סחר בינלאומית. הנה כמה דוגמאות:

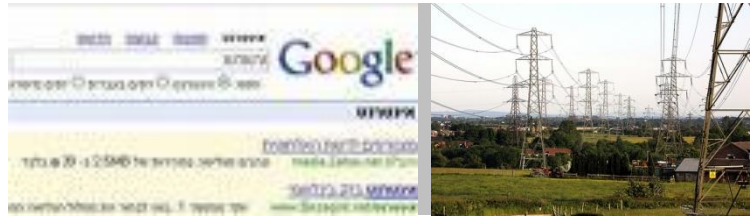


בנייה ומגורים – כשמשווים בין המערות ששימשו את האדם הקדמון למגוון מבני המגורים ומבני הציבור המשמשים את האדם כיום, אי אפשר שלא להתרשם מן השינוי ברמת המגורים של אוכלוסיית העולם. הבתים כיום עמידים יותר, מרווחים יותר, ומספקים לאדם רמת חיים גבוהה לעין שיעור מזו שיכל לחלום עליה בעבר. האדם למד לבנות לגובה, לבנות בתנאי שטח מורכבים, לבנות מחומרים מגוונים ובתנאי אקלים קשים. השטחים המבונים תופסים כיום שטחים נרחבים, והם הולכים ומתפשטים במרחב.

<http://www.flickr.com/photos/22241526@N07/3687695207/>

תשתיות – כבר מימי קדם ביקש האדם לייצר לעצמו תשתיות שונות. כך לדוגמה הוא הוביל מים באמצעות אמות ותעלות, ויצר מגוון של נתיבי תנועה. בתקופה המודרנית פיתוח התשתיות הואץ מאוד בכל תחום – בתחומי התברואה, התחבורה, התקשורת, האנרגיה ואף בהפקת המים והובלתם. תשתיות חשמל מספקות כיום חשמל למרבית מתושבי כדור הארץ. הן מעלות את רמת

החיים של התושבים ומסייעות בפיתוח האזור. המחשב הביתי, האינטרנט והטלפון הסלולארי מביאים היום לכל אדם המחובר לרשתות התקשורת, מידע אין סופי וקישור לאנשים בכל רחבי העולם.



תשתית - שם כולל לכל המערכות הבסיסיות המאפשרות ליישוב, ארגון או חברה לפעול כיאות ולהתפתח. מערכות התשתית העיקריות הן: מים, חשמל, ביוב, תחבורה ותקשורת.

בתמונה מימין – קווי מתח גבוה באנגליה מספקים חשמל לכל רחבי המדינה. בתמונה משמאל – גוגל מנוע החיפוש המאפשר לקבל מידע כמעט בכל נושא.

<http://www.flickr.com/photos/ingythewingy/3717297030/>

חקלאות ותעשייה – תהליכי פיתוח רבי משמעות התרחשו גם בתחומי החקלאות והתעשייה; בחקלאות - היקף השטחים המעובדים גדל לעין שיעור, שיטות העיבוד הפכו מודרניות, מגוון הגידולים גדל וכך גם היקף התוצרת לכל יחידת שטח ועוד. ובתעשייה - לאורך ההיסטוריה המציא האדם אין סוף מוצרים, ומפעלים רבים בכל רחבי העולם מייצרים אותם כיום בייצור המוני ומאפשרים למיליוני צרכנים בכל רחבי העולם ליהנות מהם.



בתמונה – כל בו למוצרי אלקטרוניקה ברובע אקיהברה שבטוקיו.

<http://www.flickr.com/photos/ffg/256344705/>

שירותי בריאות וחינוך - במהלך ההיסטוריה פיתח האדם מגוון רחב של מוסדות המעניקים לו שירותים שונים להם הוא נזקק. שירותי בריאות וחינוך ובהם בתי חולים ובתי ספר הם בין החשובים שבהם. שירותים אלו הלכו והתפתחו וכיום מרבית ילדי העולם זוכים להשכלה ותושבי כדור הארץ חיים חיים ארוכים יותר ובריאים יותר כתוצאה מידע נרחב בתחום הרפואה, טכנולוגיה מתקדמת, תרופות חדישות ועוד. בתמונה – חדר ניתוח מודרני בבית החולים "אסותא" בתל אביב.



לצורך זכויות של התמונה יש צורך לפנות לדוברות של בית החולים. היא זו שפרסמה אותה.

משימה

- א. בחרו אחד מהתחומים שהתפתחו במהלך ההיסטוריה ותארו את תהליכי הפיתוח הציקרניים בתחום מימי קדם ועד ימינו.
- ב. בחרו אחד מהתחומים – תחבורה, תקשורת, רפואה, ביטחון, השכלה, מסחר. בחרו את אחד מהתחומים – איך תהליכי פיתוח הוא חווה בתחום שאתם מאז שהיה צריך ועד היום.

פיתוח מואץ דורש תכנון

הפיתוח והתכנון, מהווים את שני הצדדים של אותו מטבע ומשלימים אחד את השני בתחומים רבים. תהליכי פיתוח ותכנון התרחשו בעולם משחר ימי האנושות, ואולם בתקופה המודרנית הם קיבלו תאוצה רבה ותוצאותיהם בולטות לעין בכל פינה. היקף השינויים כה גדול עד כי יש לשער כי לו היה מגיע כיום לכדור הארץ תושב שעזב אותו אך לפני 200 שנה, הרי שהיה מדמיין כי הגיע לכוכב אחר.

המהירות הרבה בה מתרחשים כיום תהליכי הפיתוח מחייבת את האנושות לעצור לרגע, לבחון ולתכנן לאן היא מתקדמת ולאן ברצונה להגיע. שכן, ככל שתהליכי הפיתוח מהירים יותר, כך קיימת אפשרות גדולה יותר שלתוצאותיהן תהיינה השלכות חמורות יותר. בדומה לנסיעה ברכב, שבה ככל שהמהירות גבוהה יותר, כך הנזקים העלולים להיגרם מטעויות רבים יותר גם תהליכי הפיתוח המהירים מחייבים זהירות רבה ותכנון מוקפד.

זאת ועוד, האפשרות לכוון ולתכנן את תהליכי הפיתוח הולכת וגדלה ככל שמצטבר יותר ניסיון מן האזורים המפותחים של העולם. אזורים אלה, כבר עברו תהליכי פיתוח מואצים, ויש להם לקחים בנוגע להשלכות הפיתוח. ניסיון זה מאפשר "לחסוך" מאזורים המצויים בתחילתו או בעיצומו של התהליך חלק מן ההשלכות השליליות שקודם לכן לא היה ידוע על קיומן.

תהליכי הפיתוח במרחב אינם אחידים

כאשר מתבוננים במרחב, רואים כי רמת הפיתוח אינה אחידה. עובדה זו נכונה הן ברמה הגלובלית – מדינות מסוימות מפותחות הרבה יותר מאחרות, הן ברמה הלאומית – אזורים מסוימים במדינה מפותחים יותר מאחרים, והן ברמה המקומית – חלקים מסוימים ביישוב מפותחים יותר מאחרים.

ההבדלים ברמת הפיתוח באים לידי ביטוי במגוון רחב של תחומים, כמו למשל ברמת ההשכלה, ברמת שירותי הבריאות, בגובה ההכנסה, ברמת הדיור ועוד. הבדלים אלה יוצרים את השונות ברמת הפיתוח במרחב.

חוקרים רבים, מתחומי דעת שונים, ניסו לענות על השאלה מה גורם למקום אחד להתפתח ולשני לא ולהסביר את הגורמים היוצרים את השונות המרחבית ברמת הפיתוח. תשובות לשאלה זאת, יאפשרו לסייע לאזורים פחות מפותחים להתפתח גם כן. בפרקים הבאים נרחיב את הדיון על השונות ברמת הפיתוח ועל הגורמים להיווצרותה.



ההבדלים ברמת הפיתוח בולטים לעין בתחום המגורים. בתמונה מימין, שכונת המגורים בניירובי שבקניה. בתמונה משמאל שכונת מגורים בקנדה.

משימה

התפלגנו בתמונות הספר, ואחרו 10 תמונות המתארות מקומות מפותחים יותר ומפותחים פחות. כתבו את מספרי הצמודים ואת תחומי הפיתוח הנראים בכל אחת מהתמונות.

תהליכי הפיתוח - האמנם רק טוב?

תהליכי הפיתוח, מעצם הגדרתם, נחשבים לתהליכים חיוביים, וישובים, אזורים ומדינות שואפים לעבור תהליכי פיתוח מואצים ככל האפשר. ואולם ככל שהעולם הולך ו"מתפתח" כך הולך ומסתבר כי לסוגיית הפיתוח יש גם היבטים שליליים.

בעיות סביבה כתוצאה מתהליכי פיתוח

תהליכי פיתוח רבים מלווים בפגיעה בבני האדם, בחי, בצומח ובנוף. כך לדוגמה, תחנת כוח המספקת אנרגיה לתעשייה המקומית ולצרכנים הביתיים כמו גם מקומות עבודה לתושבים - תורמת בכך לתנופת הפיתוח של האזור. אך בה בעת היא גם פולטת לאוויר חומרים מזהמים הפוגעים בבריאותם של התושבים ויוצרת גשם חומצי הפוגע בצמחייה.

בשנים האחרונות האנושות הולכת ומגלה, לעתים קרובות

בדרך הקשה, עד כמה כל התערבות של האדם במערכות טבעיות גורמת לנזקים ארוכי טווח וגדולי היקף שלעתים לא ניתן לחזות אותם מראש. לדוגמה, הקמת סכר אסואן במצרים, ייבוש ימת החולה בישראל, וניצול המים של ימת אראל השוכנת בין מספר מדינות באסיה.

כיום הולכת וגוברת ההכרה בחשיבותם של שטחים שהאדם לא התערב בהם לשלומם של האדם

ולשלומם של העולם. ובמקומות שבהם מתרחשים תהליכי פיתוח הולכת וגוברת המודעות לצורך בפיתוח בר קיימא. כלומר פיתוח הלוקח בחשבון את שלומה של הסביבה הטבעית, ואת האפשרות שלא רק הדור הנוכחי יוכל ליהנות ממנה, אלא גם הדורות הבאים.

בעיות חברתיות ותרבותיות כתוצאה מתהליכי פיתוח

במרבית תהליכי הפיתוח המתרחשים כיום במדינות העולם חברות מסורתיות משתנות ומקבלות מאפיינים של חברות מודרניות ומערביות. וכך יחד עם תהליכי התיעוש מתחלפים בהדרגה המנהגים והערכים המקומיים בערכים ומנהגים שהם ברובם אירופים או אמריקניים. יש לכך צדדים חיוביים של רווחה כלכלית גדולה יותר, של השכלה גבוהה יותר ועוד. אך יש לכך גם

בחרו אחד מהפרויקטים הבאים: הקמת סכר אסואן במצרים, פרויקט ייבוש החולה או פיתוח החקלאות באזור ימת אראל, ומצאו צ'י'ו מידע בספר זה או במקורות מידע אחרים.

- תארו את תהליכי הפיתוח.
- תארו איילו נזקים גרמה ההתערבות fe האדם בטבע.
- בדקו האם וכיצד אפשר לתקן את הנזקים.

פיתוח בר-קיימא - פיתוח המבוסס על גישה המשלבת את צורכי הפיתוח והחברה עם צורכי הסביבה. לפי גישה זאת, כל פיתוח בהווה צריך להתבצע תוך ראיית צורכי האוכלוסייה - בהווה ובעתיד.

צדדים שליליים של איבוד המאפיינים המסורתיים הייחודיים, של ניכור ושל תרבות צריכה שאינה יודעת גבולות. זאת ועוד שאלה חשובה שיש לשאול היא - האם בני האדם שחיים באזורים מפותחים יותר, הם בהכרח מאושרים יותר?

תהליכי הפיתוח גורמים להגדלת פערים בין קבוצות

אוכלוסייה

במקומות רבים, ככל שתהליכי הפיתוח במקום מתקדמים, כך הולכים וגדלים הפערים בין עניים לעשירים בחברה. וכך למרות שתהליכי הפיתוח מביאים לעיתים קרובות לגידול בהכנסתם של העניים, הרי שהפערים הגדלים גורמים לתחושות של תסכול ולעיתים אף זעם בקרב העניים שבאוכלוסייה.

אל ההיבטים השונים של הפיתוח – חיוביים ושליליים, נחזור בהרחבה במקומות שונים בספר.

תכנון מרחבי מהו?

*תכנון מרחבי עוסק בתכנון וארגון מרחב הקיום של חברה ושל פעולות הפיתוח שלה. עבודת

התכנון מתייחסת למה יכול ומה רצוי שיתרחש והיכן, ומטרתה לייצר סדר במרחב ולמנוע מצב שבו "איש הישר בעיניו יעשה", ובית, יישוב, אזור ואפילו מדינה שלמה ייבנו ללא מחשבה וללא תכנון מראש. המטרות העומדות בפני המתכננים מגיעות ממגוון רחב של תחומים – חברה, כלכלה, סביבה, פוליטיקה ועוד.

מתכננים מקצועיים עוסקים במלאכה והם משרטטים ומתווים את המציאות העתידית מתוך ראייה רחבה וידע

בתחומים מגוונים. את החלטותיהם הם מבססים על הניסיון שנרכש מתהליכים שהתרחשו בעבר, על ניתוח המציאות בהווה, ועל יכולתם לצפות את הצרכים העתידיים ולהיערך אליהם. תכנון יכול להתרחש בכל רמה – ברמה המקומית (מבנה, שכונה, יישוב), האזורית, הארצית והבין-לאומית.

התכנון קובע את שימושי הקרקע

חשיבותו הרבה של התכנון המרחבי נובעת מכך שהוא מטפל באחד המשאבים החשובים של האדם – הקרקע. הקרקע משמשת כבסיס למגוון רחב של פעילויות שמרביתן אינן יכולות

להתקיים על גביה בו זמנית. כך לדוגמה, ברגע שיער נחצה על ידי כביש ראשי הוא מאבד את אופיו כשטח פתוח וטבעי, ובשעה שבמקום מסוים נבנה מפעל מזהם, האזור שסביבו אינו יכול לשמש למגורים. ומאחר וההיצע של הקרקע מוגבל, ופעילות אחת מתקיימת במקרים רבים על

משימה

הביעו את דעתכם המנומקת בדילמה הבאה:

האם חשוב לצנזר אתושי המדינות הצניות לצד תהליכי פיתוח כאשר יודעים מראש שתהליכים אלה יגרום לאובדן מאפיינים תרבותיים ייחודיים, לניכור, ולהרס חיי המשפחה המסורתית?

תכנון מרחבי - הוא תכנון העוסק בהיבטים המרחביים של פעולת הפיתוח של החברה, ועניינו בתכנון וארגון מרחב הקיום שלה. בהגדרה זו מודגש שההתייחסות בתהליך התכנון אינה רק לנושא הפיסי במובנו הצר, כי אם גם לתחומים נוספים, כמו: חברה, כלכלה, ביטחון, סביבה ועוד, שיש להם השפעה על המתרחש במרחב ועל עיצובו.

שימושי קרקע - השימושים השונים הנעשים בקרקע בעיר. שימושי הקרקע העיקריים בעיר הם מגורים, מלאכה ותעשייה מסחר, משרדים, תחבורה, מבני ציבור ושטחים פתוחים.

חשבון פעילות אחרת, קיימת חשיבות רבה לאופן הקצאת הקרקע וחלוקתה בין *שימושי הקרקע השונים. העיסוק של המתכננים בקרקע הוא עיסוק מורכב, שכן מדובר במשאב שערכו הכלכלי גבוה, ובמקרים רבים נלווים אליו ערכים ורגשות מורכבים.

מפת שימושי קרקע של חיפה



שימושי

התבוננו במפת שימושי הקרקע של חיפה.
בחרו 3 אזורים בציר שיש להם שימושי
קרקע מסוים והצביעו על שיקולי הדעת
לאמקומם של שימושי הקרקע הללו.

תכנון הוא גורם מסדיר במקרים של אינטרסים מנוגדים

לעתים קרובות הצרכים והמטרות של הגורמים השונים הפועלים במרחב שונים ואף מנוגדים, ולפיכך יש צורך בגורם מתווך שיסדיר את הפעילות. כך לדוגמה, בעוד הקבלן מעוניין להגביה ככל הניתן את הבניין שהוא בונה כדי להגדיל את רווחיו ממכירת הדירות, הרי שדיירי השכונה מתנגדים להקמתו של בניין גבוה מפני שהוא יסתיר את הנוף; בעוד שמשקיעים מעוניינים לבנות בתי מגורים ליד חוף הים, שכן מחירם של נכסים שכאלה גבוה, הרי שהארגונים לאיכות הסביבה מתנגדים לכך מתוך דאגה לשימורם של השטחים הפתוחים ומתן אפשרות לכלל התושבים ליהנות מן החוף.

תפקיד המתכננים הוא לפיכך לתכנן שימוש נכון בקרקע בדרך שתביא תועלת והנאה לכל הצדדים או לכל הפחות תיקח בחשבון את ההשפעות שיהיו לתהליכי הפיתוח על כלל הגורמים הפועלים במרחב. לצורך כך על המתכננים לראות את התמונה בכללותה: לשלב בין הרצונות והצרכים של כל הגורמים המעורבים, ולשלבם עם צורכי החברה כולה. במקרים רבים המתכננים מציעים מספר חלופות, שכולן אפשריות והגיוניות, ומצביעים על היתרונות והחסרונות של כל חלופה וחלופה. כך או כך, העיסוק בתכנון מעלה דילמות רבות ובחלקן תפגשו במהלך הספר.

תמונה – של פרויקט פיתוח מחו"ל
שיש בו תכנון מושכל שלקח בחשבון
מגוון גורמים ונתן להם מענה.

תכנית מתאר ותכנית אב

הכלי המרכזי של המתכננים הן *תוכניות המתאר המנחות את כיווני הפיתוח וקובעות את הייעוד של אזורים שונים - למגורים, לתעסוקה, למסחר, לשימושים ציבוריים, לשטחים פתוחים וכדומה. בנוסף לקביעת שימושי הקרקע, תוכניות המתאר מגדירות מה מותר ומה אסור לבנות באזורים השונים, מכריזות אלו אזורים ראויים לפיתוח ואילו לשימור ועוד. את תוכניות המתאר מכינים ברמות השונות: תוכנית מתאר מקומית הקובעת את אופן הפיתוח ביישוב, *תכנית מתאר מחוזית - ובקיצור תמ"מ -

המתווה את הפיתוח בקנה מידה של אזור ומנחה את הרשויות המקומיות בתחומה *ותוכנית מתאר ארצית - תמ"א - החלה על כל שטחי המדינה ומשפיעה גם על התכנון המחוזי והמקומי, וגם על נושאים בעלי חשיבות עקרונית כדוגמת בינוי ושימוש בחופים. בין התוכניות השונות קיימת הירארכיה של תוכניות: כל תוכנית נגזרת מן התוכנית שבדרג מעליה ואינה יכולה לסתור

אותה. תוכניות המתאר יכולות להיות כוללניות ונוגעות לכלל הנושאים הרלוונטיים למרחב מסוים, או נושאים כדוגמת תוכנית מתאר לביוב או לדרכים.

תכניות המתאר שמגישים המתכננים הן בגדר הצעות הזקוקות לאישור מנהלי. וכך, תוכנית מתאר מקומית מאושרת על ידי העירייה או המועצה המקומית, בעוד שתוכנית מתאר ארצית מאושרת על ידי הממשלה. לאחר קבלת האישור התוכנית מקבלת תוקף חוקי, הופכת למסמך סטטוטורי, ומחייבת את הגורמים השונים הפועלים במרחב.



תוכנית המתאר מורכבת מ**הוראות התכנית ומתשריט** שהיא המפה המציגה את שטח התכנית ומאפשר להבין כיצד הוראות התכנית הכתובות חלות במרחב גיאוגרפי נתון. בתמונה - קטע מתוך המפה הנלווית לתוכנית המתאר המחוזית החדשה למחוז ירושלים, תמ"מ 30/1. מטרת התוכנית, כפי שהן מופיעות באתר משרד הפנים: הבטחת שגשוגו של מחוז ירושלים מבחינה כלכלית, חברתית ותרבותית - בהתחשב במגוון קבוצות האוכלוסייה המתגוררות בו; שמירה על ערכי הטבע הייחודיים של האזור ועל המורשת הבנויה שלו. הבטחת המשך פיתוחו של האזור בדרך בת קיימא למען הדורות הבאים.

תכנית אב - *תוכנית אב היא תוכנית אסטרטגית הקובעת את קווי המדיניות ומשמשת כתוכנית מנחה לתהליכי הפיתוח במרחב. התוכנית מציגה את תמונת המצב העדכנית במרחב שבו היא

עוסקת, ומציינת את הצרכים העתידיים, בהתאם לנתונים המצויים ולאילו החזויים. הפער בין המצוי לרצוי מתורגם למכלול של תהליכי פיתוח ופרויקטים, בליווי לוחות זמנים מוצעים לביצוע. תוכניות אב, בדומה לתוכניות מתאר, מכינים ברמות יישוביות שונות - תוכניות אב ארציות, אזוריות ומקומיות.

תוכנית מתאר - תכנית הקובעת מה יהיו שימושי הקרקע במקום נתון. תכניות המתאר עוסקות בשטחים הבנויים והפתוחים, במערכות התשתית, בהנחיות לבנייה ועוד.
תכנית מתאר ארצית (תמ"א), מתייחסת לכלל המדינה, **תכנית מתאר מחוזית** (תמ"מ) ומקומית, מתייחסות לאזור או מקום מסוים. תכנית מתאר מאושרת מקבלת מעמד סטטוטורי (חוקי), ואין לחרוג ממנה.

מסמך סטטוטורי - מסמך סטטוטורי הינו מסמך בעל תוקף משפטי, מתוקף חוק התכנון והבנייה - התשכ"ה, 1965. למסמך תוקף של חוק, ומרגע שאושר לא ניתן לשוב ולדון בו. בכדי לשנותו יש צורך ביצירת מסמך סטטוטורי חדש, המבטל או משנה את המסמך הקיים.

תכנית אב - תכנית אסטרטגית ארוכת טווח המתווה את יעדי וכיווני הפיתוח הרצויים, ויכולה להוות בסיס להכנה של תכניות מתאר.

במקרים רבים תוכניות האב מתייחסות לכלל הנושאים הנוגעים למרחב, ולא רק להיבטים הקשורים לשימושי הקרקע. כך לדוגמה בתכנית אב של יישוב ניתן למצוא התייחסות גם למדיניות בנושאי חינוך וחברה. ואולם קיימות גם תוכניות אב הממוקדות בתחומים מסוימים כדוגמת תוכנית אב לתיירות או לשבילי אופניים.

להבדיל מתוכנית מתאר שיש לה תוקף מחייב, תוכנית אב אינה עוברת את תהליכי האישור שנקבעו בחוק התכנון והבנייה והיא אינה מהווה מסמך סטטורי. הכנתן של תוכניות אב מאפשרת במקרים רבים לעקוף את הסרבול והנוקשות הכרוכים בתכנון על פי תוכניות מתאר. זאת ועוד, במקרים רבים תוכנית האב משמשת כבסיס להכנתה של תוכנית המתאר שמתרגמת את תוכנית האב למסמך סטטורי.

פגמים

היכנסו לאתר של איריית תל אביב וצינו החלון הציר. בחרו אחד מתוך קווי האסטרטגיה של החלון ומצאו באתר הציר דוגמאות לאימושן בחיי הציר.

הציאו איריית תל אביב הצעות הפלנט אימושן האסטרטגיה.

מיהם המתכננים?

בארץ, מנהל התכנון, השייך למשרד הפנים, הוא הגורם האחראי מטעם המדינה בתחום התכנון והבנייה והוא גם זה שאחראי על מוסדות התכנון הארציים השונים. תפקידי המינהל כוללים גיבוש המלצות למדיניות בתחום התכנון והבניה במדינת ישראל ומעקב אחר מימושה, סיוע והנחיה מקצועית לשר הפנים ולמוסדות התכנון, ייזום תכניות מתאר ארציות, מחוזיות ומקומיות המסדירות את שימושי הקרקע, טיפול בהכנת תקנות מתוקף חוק התכנון והבניה ועוד.

מנהל התכנון פועל מתוקף חוק התכנון והבנייה, התשכ"ה-1965, המסדיר את פעולתם של מוסדות התכנון בישראל. מהרמה הארצית עד לרמה המקומית, ומעניק להם תוקף חוקי. חוק התכנון והבנייה, הכולל בתוכו סעיפים ותקנות רבים, מורכב משני נדבכים מרכזיים: חלקו הראשון מגדיר את סמכויות מוסדות התכנון השונים וחלקו השני עוסק באכיפה ומפרט את העונשים שיש לנקוט לגבי כל עבירה ועבירה.

שיתוף הציבור בתהליכי תכנון

במאה השנים האחרונות החלה מגמה ההולכת ומתגברת לשיתוף הציבור בתהליכי התכנון. מגמה זו החלה בארה"ב ובאנגליה והיא מתחזקת ומתפשטת למדינות אחרות. בישראל תהליכי שיתוף הציבור נמצאים עדיין בראשית הדרך.

בתהליך שיתוף הציבור בתכנון – יחידים, קהילות או גופים חוץ ממשלתיים - לוקחים חלק בקבלת החלטות הנוגעות לתכנון המרחב שבו הם חיים ופועלים. המשמעות היא שמתקיימת הידברות ישירה בין הרשויות ומוסדות התכנון ובין המשתתפים הלא-ממשלתיים. ברמה

הערכית, חשיבותו של שיתוף הציבור בכך שהוא מבסס את עקרונות הדמוקרטיה וברמה המעשית, סביר להניח כי תוכנית בה ישותף הציבור תיתן מענה טוב יותר לצרכים של אלה שהתכנון מתייחס אליהם, היא תצמצם התנגדויות ותבנה הסכמות.

שיתוף הציבור בתהליכי התכנון מצמצם גם את הסיכוי להיווצרות *תכנון מפלה ; בשנים

האחרונות קיימת מודעות הולכת וגדלה לכך שפרויקטים רבים של תכנון ופיתוח סביבתי יצרו אפליה בין קהילות שונות ובין חברים בתוך הקהילות על בסיס מגדרי, אתני, לאומי או כלכלי. תופעת התכנון המפלה הביאה להקמתם של גופים שונים המייצגים את אותן אוכלוסיות הרואות עצמן נפגעות, ופועלים למימוש זכויותיהם. כאלה הם לדוגמה, המרכז הערבי לתכנון אלטרנטיבי, הקשת המזרחית ועוד.

תכנון מפלה - תכנון מפלה מתרחש כאשר הקצאת קרקעות, משאבים או שירותים נעשית על בסיס שאיננו שוויוני למשל בין נשים לגברים, בין יהודים לערבים, בין תושבי קהילות בסטאטוס כלכלי גבוה ונמוך ועוד.

גישות שונות לתכנון

ניתן למיין את הגישות השונות לתכנון בדרכים שונות: המיין הראשון מבחין בין תכנון מסדיר ותכנון יוזם. התכנון המסדיר מתבצע באמצעות כללים וחוקים מסודרים המגדירים איסורי חריגה מתחום מסוים. התכנון מוכתב, מובל ומנוהל על ידי מוסדות השלטון של המדינה, והמתכננים הם אנשי מקצוע המפתחים תוכניות מתאר בעלות תוקף חוקי. בניגוד לתכנון המסדיר, הפועל באמצעות איסורים, התכנון היוזם פועל באמצעות הקצאת המשאבים הדרושים למטרה מסוימת. בתכנון היוזם היוזמה לתכנון מגיעה מ"יזמים מוסדיים" - סוכנויות של המדינה, רשויות מקומיות וארגונים אחרים, או על ידי יזמים עסקיים השואפים להרוויח כסף.

בארץ, הגישה הרווחת בתכנון היא גישת התכנון המסדיר, המעלה לא מעט ביקורת. אחת מנקודות התורפה של גישה זאת, נובעת מכך שקיימות כיום תוכניות מתאר רבות, מתחומים שונים, לכל יחידת שטח, ולעתים הן אף סותרות זו את זו. כך לדוגמה על יישוב מסוים יכולות לחול בו זמנית תוכניות מתאר לדרכים, לביוב, לשטחים פתוחים, לשמורות טבע ועוד, שתוכננו על ידי מתכננים שונים ולא לקחו בחשבון אלה את אלה. מיותר לציין כי התמרון בין תוכניות רבות כל כך מקשה על התהליך ומגביל אותו.

המיין השני מבחין בין תכנון המחלחל מלמעלה - מן הרשויות, כלפי מטה, אל השטח, ומכונה גם Top-down, לבין תכנון שמגיע מלמטה, מהשטח, ועולה כלפי מעלה אל רשויות התכנון ומכונה גם Bottom-up. בעוד שהתכנון הבא מלמעלה כלפי מטה מוכתב, מובל ומנוהל על ידי "יזמים מוסדיים" והם אלה המקדמים אותו, הרי שבגישה השנייה היוזמה להפעלתם של תהליכי התכנון מגיעה מהשטח עצמו – מהאזרחים, ומקבוצות ותנועות חברתיות לא מוסדיות. תכנון בגישה זאת, מותאם במקרים רבים טוב יותר למציאות שכן הוא נובע מגורמים המכירים היטב את השטח ומעודכן בכל השינויים שהתרחשו במרחב.

תכנון מדרון יפן, עליו תוכלו להרחיב ולקרוא בקטע המצורף, משמש דוגמה לתהליך פיתוח ששיתף את הציבור בתהליך התכנון ונענה ליוזמות מקומיות של התושבים.

א. הביצוע של יתרונות וקשיים של תכנון מסדיר של תכנון יזום.

ב. הביצוע את דעתכם המנומקת - האם לדעתכם רצוי שבישראל יתקיימ תכנון מסדיר או תכנון יזום?

מדרון יפו

מדרון יפו הוא שמו של פארק חופי המשתרע על שטח של כ- 200 דונם שהוקם לאורך חופי הים של שכונת עגימי ביפו, ומשתרע בין נמל יפו בצפון וחוף גבעת עלייה מדרום. השטח עליו משתרע הפארק שימש במשך שנים רבות כאתר לסילוק פסולת בניין, בתחילה באופן חוקי, ואחר כך באופן בלתי חוקי. הפסולת ניתקה את השכונות הסמוכות מחוף הים, והמקום שימש מוקד של פעילות עבריינית ושולית אחרת.

תושבי האזור הביעו במשך השנים את מורת רוחם מהמצב, ותוכניות שונות של העירייה הגבי האזור זכו להתנגדות ונתקלו בפעולות מחאה. בתחילת שנות האלפיים החליטה עיריית תל אביב יפו על סילוק המפגע והפיכתו לפארק, ומתוך ניסיון העבר תושבי השכונה שותפו בתהליכי התכנון. המתכננים נפגשו עם תושבי השכונה ועם ארגונים שונים הפועלים בעיר, שמעו את רצונותיהם וצרכיהם, הציגו בפניהם את תוכניות השיקום, ושמעו את דעתם. כתוצאה מן המפגשים הללו נולדה תוכנית המבוססת על רצונותיהם של התושבים להחזיר חוף הים ליפו, ליצור פארק שישירת את תושבי השכונה, ליצור קשרים בין השכונה ובין חוף הים, לפתוח תצפית אל הים ועוד. העבודות באתר החלו בשנת 2006 ולאחר שהוצאו מהמקום למעלה מ 1,200,000 טון פסולת בנייה, ונמצאו פתרונות לבעיות ההשקיה שנוצרו, נחנך הפארק. ואולם על אף שיתופם של התושבים בתהליך יש מביניהם אלה הטוענים כי השיתוף לא היה אמיתי והתוכנית גובשה מראש.



בפארק שלוש כיפות המאפשרות תצפית וכוללות אמפיתיאטרון. שבילים להולכי רגל נסללו לאורכו ולרוחבו של הפארק וטיילת הוקמה בין השטח הירוק לאזור החוף החולי. שביל אופניים נסלל ובצפון של הפארק הוקם אזור לפעילות ספורט ונופש ונסלל מגרש חניה. עוד הושם דגש על תכנון הצמחייה וההצללה במקום. בתמונה - אתר הפארק במהלך עבודות הפיתוח

תכנון במבט היסטורי

כבר משחר ימי ההיסטוריה תוכננו והוקמו מפעלי פיתוח רחבי היקף. עדות לכך ניתן למצוא הן בכתובים והן בשרידים ארכיאולוגיים במקומות שונים בעולם - מצרים העתיקה, ארם נהריים, יוון, רומי, מכסיקו, סין, תת היבשת ההודית ועוד - המעידים על יכולת פיתוח המעוגנת בחשיבה ובתכנון. כך לדוגמה, במקומות רבים בעולם ניתן למצוא ערים עתיקות שנבנו במבנה של גריד (רחובות אורכיים הנחצים בזווית ישרה על ידי רחובות רוחביים) כמו גם רחובות הבנויים במדרג מתוכנן - מכבישים ראשיים רחבים ועד לרחובות מגורים צרים.



<http://www.flickr.com/photos/58789412@N00/136563346>

מפורסמים במיוחד בכל הקשור לתכנון היו הרומאים שהיטיבו לתכנן הן את הערים והן את מערכות הדרכים בכל רחבי האימפריה. העיר הרומית התאפיינה בשני רחובות ראשיים הניצבים אחד לשני ומפגשם היה המרכז הרשמי של העיר. הציר האורכי שעבר מצפון לדרום נקרא "קארדו" והציר הרוחבי ממזרח למערב נקרא "דקומנוס". בתמונה - רחוב ראשי בעיר הרומית גירש, כיום בירדן

גורמים המשפיעים על הצורך בתכנון ובפיתוח

תהליכי התכנון והפיתוח המתרחשים במרחב מונעים על ידי מגוון רחב של גורמים. לעתים ניתן להצביע על גורם יחיד או דומיננטי, ולעתים מדובר במספר גורמים שחוברים יחדיו להניע את תהליכי הפיתוח במקום. לפניכם מספר גורמים מרכזיים המביאים לפיתוח ומצריכים תכנון מוקדם:

גידול אוכלוסייה:

כאשר אוכלוסיית המדינה, האזור או היישוב גדלים, יש צורך להגדיל את ממדי היישובים או להוסיף יישובים חדשים על מנת לענות על צרכי האוכלוסייה. הרחבת יישובים קיימים או בניית יישובים חדשים כוללת, בנייה של מבני המגורים, דאגה לתשתיות (כבישים, חשמל, ביוב, טלפון, כבלים ועוד), ולשירותים (גני ילדים, בתי ספר, קופות חולים וכו') בהיקף מתאים. כך לדוגמה, היישוב אבן יהודה שבשרון גדל מ... תושבים בשנת ... ל... תושבים בשנת ... על מנת לקלוט את התושבים החדשים נבנו שכונות חדשות, נוספו כבישים, נפתחו גנים נוספים ובנייתו של בית ספר ייסודי חדש מצויה בתהליכים.

עלייה ברמת החיים:

כאשר מתרחשת עלייה ברמת החיים של התושבים, הם מעוניינים ליצור לעצמם סביבה נוחה ונעימה יותר שמוותאמת לצרכים וליכולות שהשתנו. לעתים מוסיפים למרחב אלמנטים חדשים ולעתים משדרגים את האלמנטים הקיימים. כך לדוגמה, העלייה שהתרחשה ברמת החיים של תושבי מדינת ישראל מאז קום המדינה ועד היום באה לידי ביטוי בפיתוח מואץ: בניה של בתי מגורים חדשים, אזורי מסחר וקניונים מודרניים, כבישים רחבים ומבני ציבור מגוונים. בעוד שקניונים לא היו קיימים קודם לכן, הרי שחלק מן הכבישים ובתי המגורים החליפו כבישים ובתי מגורים ישנים יותר.

העלייה שהתרחשה ברמת החיים בארץ הביאה לעלייה במספר כלי הרכב הנעים בכבישים וכך נוצר צורך להרחיב את הכבישים כך שיוכלו להכיל את כלי הרכב הרבים. ואמנם, רבים מכבישי הארץ הורחבו וכבישים חדשים נוספו אליהם. בתמונה – כביש החוף, אחד הכבישים הראשיים במדינה, אשר הורחב באופן משמעותי במהלך השנים, ועדיין פקוק בשעות העומס בשל מספר כלי הרכב הרבים הנוסעים בו.

<http://www.flickr.com/photos/ronalmog/2933815451/> להחליף תמונה שיהיו מכוניות...



שינויים בפעילות הכלכלית:

שינויים שמתרחשים בפעילות הכלכלית משפיעים גם הם על פיתוח ותכנון המרחב. השינוי הבולט ביותר בהקשר זה התרחש בתקופת המהפכה התעשייתית עם המעבר מחקלאות לתעשייה. רבים מתושבי הכפרים נטשו את החקלאות והיגרו אל הערים על מנת למצוא לעצמם מקורות תעסוקה

במפעלי התעשייה שהלכו והתפתחו. כתוצאה מכך שינו הערים את פניהן: הוקמו בתי חרושת רבים, מרכזי הערים הפכו למרכזי עסקים ורבים מן התושבים עברו לגור בפרברים והחלו לנסוע לעבודתם שבמרכז העיר באמצעות מסילות הברזל הרבות שהונחו לצורך כך. תוכלו להרחיב ולקרוא על כך בפרק העירוני.

גם כיום שינויים בפעילות הכלכלית מניעים את גלגלי הפיתוח ומצריכים תכנון. כך לדוגמה, ביישוב על חוף הים, שבו הולך ומתפתח ענף התיירות, נבנים בתי מלון שצריך לתכנן את מיקומם, נסללים כבישים ודרכי גישה שיש להתוות את מסלולם ומתפתחים שירותי תיירות מגוונים שיש להקצות עבורם מקום. דוגמה נוספת: יישובים כפריים רבים ברחבי הארץ והעולם, בעיקר אלו המצויים בשולי מטרופולינים, הפכו בשנים האחרונות מיישובים חקלאיים קטנים לפרברים עירוניים שהולכים ומתפתחים. מהלך זה מצריך להפשיר שטחים חקלאיים לבנייה, לתכנן שכונות מגורים חדשות, להרחיב את השירותים הניתנים לתושבים ועוד. גם תהליכים אלו מחייבים תכנון מוקדם.

שינויים תרבותיים והתנהגותיים:

תרבותה של חברה ואורחות החיים של חברה באים לידי ביטוי, בין השאר, בעיצוב המרחב שלה. לפיכך לא ייפלא כי לשינויים תרבותיים והתנהגותיים יש השלכות על פיתוח המרחב. נדגים את הקשר באמצעות דוגמאות מתחומים שונים; דוגמה ראשונה: כאשר החברה הבדואית בארץ עברה מחיי נוודות להתיישבות של קבע היה צורך לבנות עבורם יישובים חדשים שיתאימו לאורחות חייהם וכך תוכננו ונבנו עבורם יישובים חדשים. דוגמה אחרת: תרבות הצריכה המפותחת מביאה לפתיחתן של עוד ועוד חנויות ומרכזי קניות והעלייה ברמת החיים ובהרגלי השתייה של הציבור הישראלי מביאים לפתיחתם של עוד ועוד בתי קפה.

בהקשר זה מעניין לשים לב כי הקשר בין התרבות למרחב הוא קשר דו כיווני: התרבות משפיעה על עיצוב תכנון המרחב, אך גם המרחב משפיע על עיצוב התרבות ואורחות החיים בתחומו. נדגים באמצעות הדוגמה הבאה: ככל שגוברת כיום המודעות לחשיבותה של הפעילות הספורטיבית, כך הולכים ומוכשרים עוד ועוד מסלולי הליכה ושבילי אופניים ומוקמים עוד ועוד מכוני כושר ומתקני כושר בגנים ציבוריים לשימוש התושבים. קיומם של מתקנים שכאלה מרחיב את השימוש בהם גם לאוכלוסיות שקודם לכן לא היו פעילות באופן ספורטיבי.

שינויים טכנולוגיים:

ההתפתחויות הטכנולוגיות המהירות המתרחשות בתקופה המודרנית מחייבות להתאים את המרחב לאפשרויות החדשות ומאפשרות לפתח אזורים שבעבר היה קשה או לא ניתן היה ליישב. לפניכם מספר דוגמאות; המצאתם של כלי התחבורה הממונעים יצרה צורך להתאים עבורם את הכבישים שקודם לכן היו מותאמים לעגלות ובמות משא; טכנולוגיות בנייה מתקדמות מאפשרות כיום לבנות לגבהים שבעבר לא יכלו לחלוש עליהם; טכנולוגיות שידור בכבלים מצריכות להניח תשתית כבלים מתאימה, והשימוש הגובר בטלפונים סלולאריים מצריך לפזר במרחב אנטנות רבות;



טכנולוגיות בנייה מודרניות מאפשרות לבנות לגובה רב גם באזורים הסובלים מרעידות אדמה כדוגמת העיר טוקיו הנראית בתמונה. אם משאירים למצוא תמונה יותר טובה.

מי מקדם את תהליכי הפיתוח והתכנון?

הפיתוח והתכנון המרחבי מתרחשים בכל הרמות: ברמה הבינלאומית, האזורית, הארצית, המחוזית והמקומית. בתהליכי הפיתוח והתכנון לוקחים חלק גורמים רבים – ממשלות ורשויות מקומיות, ארגונים בין-לאומיים ואנשים או חברות פרטיות, תושבי מדינות וארגוני סביבה.

עד כמה על המדינות להיות מעורבות בתהליכי תכנון ופיתוח?

תפקידה של המדינה לדאוג לרווחתם של תושביה ולצרכיהם – חינוך, בריאות, תשתיות, ועוד. ואולם הדעות חלוקות באשר למידת המעורבות הראויה בהתערבותה של המדינה בתהליכי הפיתוח והתכנון. יש הטוענים כי המדינה אינה צריכה להתערב יתר על המידה בתהליכי הפיתוח שכן כוחות השוק יעשו זאת, טוב ממנה, באופן טבעי. יזמים פרטיים, המעוניינים ליצור לעצמם רווחים, משקיעים מהונם הפרטי ועוסקים בתכנון ופיתוח – הם סוללים כבישים וגובים מהעוברים בהם דמי אגרה, הם בונים שכונות מגורים ומוכרים את הדירות, הם מקימים קניונים ומשכירים או מוכרים את העסקים ועוד יוזמות של פיתוח.

אחרים טוענים כי התערבות המדינה בתהליכי הפיתוח והתכנון הכרחית וזאת בשל המגבלות שיש למנגנוני השוק המכונים *"כשלי שוק"*. ראשית, מנגנון השוק מספק מוצרים ושירותים שניתן לגבות עבורם מחיר, ואולם הוא אינו מעניק מענה לאספקה של מוצרים שאי אפשר

כשל שוק - מצב שבו השוק הפרטי "נכשל" באספקת שירותים או מוצרים חיוניים, והמגזר הציבורי מתערב ומספק אותם.

לגבות עבורם מחיר כגון אוויר נקי או נוף פתוח, או כאלה שההשקעה בהם גדולה מאוד והחזר איטי כגון כבישים, נמלי ים ותעופה, שירותי חינוך ובריאות. שנית מנגנוני השוק אינם מענישים מפעל המשליך אשפה ברשות הרבים או מזהם את האוויר, או חברת בנייה הבונה על חוף הים. במקרים רבים נדרשת התערבות של המדינה באמצעות אכיפת תקנות, הטלת קנסות וכדומה. שלישית, מנגנון השוק מעניק יתרונות לעסקים גדולים והדבר מביא בהדרגה להיעלמותן של חברות קטנות ולהיווצרותם של מונופולים הפוגעים בפעילותו התקינה של השוק משום שהם קובעים מחירים באופן חד-צדדי ומונעים תחרות. תפקיד המדינה למנוע את היווצרותם של המונופולים. ולבסוף, המדינה דואגת להסדרת השוק על ידי וויסות של התחרות באמצעות הגבלת מספר העסקים הפועלים בתחום מסוים, קביעת מכסות ייצור, והבטחת חוסנם של הבנקים, כדי שלא יתמוטטו בשל חובות אבודים של יצרנים שפשטו את הרגל.

ארגונים בין לאומיים מקדמים תהליכי תכנון ופיתוח

בתהליכי הפיתוח המתרחשים כיום בעולם בולטים במיוחד תהליכי הפיתוח במדינות העולם העניות. מדינות אלו מתקשות להניע באופן עצמאי את תהליכי הפיתוח בתחומן ולפיכך מדינות

וארגונים בין-לאומיים שונים מסייעים להן בפיתוח הכלכלה, החברה, התשתיות והפוליטיקה. הם עושים זאת בשל מגוון סיבות ובהן: רצון טוב, אינטרסים כלכליים ופוליטיים, תחושת אחריות לשלמו של העולם ועוד.

כל סיוע, מעצם הגדרתו, הוא סיוע הומניטארי, שכן הוא מסייע לבני אדם, ואולם נוהגים להשתמש במושג סיוע הומניטארי על פי רוב כאשר מתייחסים לסיוע המגיע בעקבות אסונות ומשברים. בהקשר זה הסיוע ההומניטארי נועד בראש להציל חיים, למנוע סבל ולשמור על כבוד האדם. הסיוע ההומניטארי נבדל מן הסיוע המועבר לפיתוח, שנועד לטפל בשורש הבעיות, במקרים מסוימים - אלו אותן בעיות שיצרו את האסון.

בעבר הגופים המסייעים חשבו כי הם יודעים טוב יותר מן המקומיים כיצד והיכן להשקיע את הכסף, ואולם כיום הולכת ומתבססת הגישה הדוגלת בשיתוף פעולה בין התורמים והמקבלים על מנת לדאוג לכך שהתועלת מן הסיוע תהיה מרבית ותתאים באמת לצורכי המקבלים. התכנון מתבצע בגישת "מלמטה למעלה" והתושבים מעורבים כבר משלבי התכנון ולא רק בשלבי הביצוע כפי שהיה בעבר.

מרבית הסיוע למדינות העניות מגיע ממדינות המערב המפותחות, כאשר רובו 80-85% מגיע ממקורות ממשלתיים והשאר מארגונים לא ממשלתיים. הסיוע יכול להינתן באופן ישיר ממדינה אחת לשנייה או באמצעות ארגון בינלאומי המחלק אותו בין המדינות השונות. בין הגדולים והמפורסמים שבארגונים שאינם ממשלתיים ניתן למנות את האו"ם, הבנק העולמי, וקרן המטבע הבין לאומית. לצד הגופים המוסדיים, קיימים גם ארגוני צדקה רבים הפועלים במסגרת עמותות וקרנות על מנת לקדם את הפיתוח. תוכלו להרחיב ולקרוא על פעילותם של כמה מן הארגונים הללו בקטע שלפניכם.

הבנק העולמי הוקם בשנת 1944 לקראת סוף מלחמת העולם השנייה כמוסד בין-לאומי שמטרתו להלוות למדינות סכומי כסף גדולים לשיקום נזקי המלחמה. כיום הבנק העולמי עוסק בעיקר במתן הלוואות לפרויקטים במדינות פחות מפותחות כמו פיתוח רשת דרכים וכבישים בנפאל, תוכניות חינוך בסודאן, בניית סכר בימת אראל שבקזחסטאן, סיוע לבנות הלומדות בתיכון בבנגלדש ופרויקטים לייעול וטיפול במערכות המים באתיופיה. כלפי הבנק העולמי נשמעת ביקורת הטוענת כי הפרויקטים הגדולים שהוא מממן במדינות הפחות מפותחות מבוצעות על ידי תאגידים בין-לאומיים המגבירים את התלות של מדינות אלו בתאגידים. הביקורת על הבנק העולמי מתייחסת גם לתנאים שבהם הוא מעניק הלוואות למדינות נזקקות הנדרשות להפריט את המערכות הציבוריות שלהן ולהקטין את היקף השירותים לציבור מטעם המדינה כתנאי לקבלת ההלוואה. ביקורת דומה נמתחת גם על **קרן המטבע הבין לאומית** שתפקידה הוא לספק סיוע למדינות שנקלעו לקשיים כלכליים ויש להן חוב ענק. (תפקידה דומה לזה של הבנק העולמי). בשנים האחרונות שני המוסדות הללו הודו שהפריזו בתנאים שדרשו מהמדינות במשבר והם צמצמו את ההתניות. בשנת 2005 מנהיגי המדינות המתועשת הסכימו למחוק לחלוטין את החוב של 18 המדינות העניות ביותר בעולם (14 מתוכן באפריקה) לקרן המטבע ולבנק העולמי.

קרן ביל ומלינדה גייטס נוסדה בשנת 2000 על ידי ביל גייטס, מייסד חברת מייקרוסופט ואשתו מלינדה, מתוך אמונה כי חייו של כל אדם, לא משנה היכן הם מתנהלים, הם בעלי ערך דומה ולפיכך יש לדאוג לכך שלכולם יתאפשר לנהל חיים בריאים ויצרניים. הקרן פועלת ברחבי ארצות הברית ובלמעלה מ-100 ממדינות העולם. מאז שנוסדה, נתרמו על ידי הקרן קרוב ל-35 מיליארד דולר והיא נחשבת לקרן הצדקה הגדולה בעולם. הקרן נחשבת למובילה בתחום הבריאות הציבורית ומתמקדת בעיקר במאבק במחלות האופייניות למדינות המתפתחות ובהן איידס, מלריה ושחפת.

תכנון ופיתוח ברמות מרחביות שונות

לפניכם 4 חקרי מקרה המדגימים תהליכי פיתוח ותכנון ברמות השונות, ממקומות שונים בעולם.

1. מפעל פיתוח ה-Cheonggyecheon בעיר סיאול בדרום קוריאה

במקרים רבים תהליכי פיתוח מהירים ובלתי מבוקרים הם בכייה לדורות. סיאול, בירת קוריאה הדרומית, מספקת דוגמה מרתקת לאפשרות לתקן משגי עבר ולהתאים את העיר, באמצעות תכנון מובנה, לצרכים המשתנים של תושביה. תוכלו להרחיב ולקרוא על פרויקט ההתחדשות העירונית של סיאול בקטע הבא.

את מרכזת של סיאול חוצה, ממזרח למערב, נחל שנקרא Cheonggyecheon. בעקבות מלחמת קוריאה, באמצע המאה ה-20, הגיעו לעיר מהגרים רבים שהתיישבו לאורך הגדות, הזרימו לנחל ביוב ופסולת והפכו את תוואי הנחל לאזור נחשל ועני. ובשעה שהעיר הלכה והתפתחה במהירות כוסה האפיק בהדרגה בבטון ומעליו, לאורך קרוב ל-6 ק"מ, נמתח כביש עילי רחב שהיה סמל לתנופת הבניה והפיתוח של העיר.

אלא שהעיר שהלכה והתפתחה והפכה בהדרגה לאחת הערים החשובות בכלכלה הבין לאומית, מצאה את עצמה נחצית על ידי רצועת בטון רב מפלסית, שכיערה את העיר, והגבילה את התפתחותה.

בשנת 2003 הכריז ראש עיריית סיאול על פרויקט לשיקום הנחל במטרה להפוך את מרכזת של העיר המודרנית למקום ירוק ונעים יותר ולמשוך לאזור פעילות פיננסית ו... לצורך כך הוצאו מן האזור כמויות אדירות של בטון – הן מן הכביש העילי שפורק ממעל והן מתוך אפיק הנחל ששב ונחפר, ומאחר והזרימה הטבעית בנחל פסקה זה מכבר, הוזרמו אליו מדי יום 120,000 טון מים.

גופים רבים הוקמו על מנת ללוות את הפרויקט ולתרום להצלחתו ובהם הנהלה שפיקחה על הפרויקט כולו, וועדת תושבים שהסדירה את הקונפליקטים שהתעוררו בין הנהלה לסוחרים באזור.

בעת הקמתו של הפרויקט בעלות של קרוב ל-300 מיליון דולר, הופנתה כנגדו ביקורת קשה, ואולם מאז פתיחתו בשנת 2005 הוא זוכה לאהדה רבה הן מצד תושבי העיר והן מצד התיירים המבקרים

בה. מרכז העיר של סיאול התעורר לחיים: מאחד האזורים העניים והעלובים בעיר, הפך הנחל למקום שנעים להסתובב בו ברגל ובמקום מתקיימת פעילות תרבותית ענפה. בקרבתו הוקמו מבני משרדים יוקרתיים המשמשים את הפעילות הכלכלית של העיר הנמנית כיום על 10 ערי העולם המובילות. אזור Cheonggyecheon הפך למרכז לפעילות כלכלית ותרבותית ודוגמה לשיקום עירוני מוצלח.

ואחרי...



לפני...



מעל הנחל נבנו 22 גשרים, 9000 עמודי תאורה מאירים אותו בלילה, ומיליון וחצי צמחים נשתלו לאורכו על מנת להפוך אותו לריאה ירוקה.

<http://www.flickr.com/photos/rinux/57114672> האמת היא שאולי עדיפה תמונה ירוקה יותר כפי זו שלמטה אבל לא מצאתי ב"חינמיות".



2. חיבור אזורים כפריים למערכת החשמל בווייטנאם

במחצית השנייה של שנות ה-90 התברר כי פיתוח החקלאות והתעשייה בווייטנאם תלוי בהגדלה של אספקת החשמל ברחבי המדינה. בסיוע גדול של הבנק העולמי יצא לדרך פרויקט לאומי שהחל בשנת 2000 ונמשך כ-6 שנים ובו חוברו לרשת החשמל היישובים הכפריים של ווייטנאם. הבנק העולמי העביר



<http://web.worldbank.org/WBSITE/EXTERNAL/EXTABOUTUS/DA/0,,contentMDK:21202861-menuPK:3266877-pagePK:51236175-piPK:437394-theSitePK:73154,00.html>

לווייטנאם 150 מיליון דולר מתוך 216 מיליון שנדרשו לצורך ביצועו. במסגרת הפרויקט חוברו לרשת החשמל למעלה מ-חצי מיליון בתי אב, בכ-1,000 כפרים וכתוצאה מכך זכו כ-2.7 מיליון תושבים, לראשונה בחייהם, לאספקת חשמל קבועה. וכך, בעוד שבשנת 1996 היו מחוברים לרשת החשמל רק 50.7% מכלל בתי האב באזורים הכפריים, בסוף 2008 היו 94.5% מתוכם מחוברים לחשמל. לצורך כך נפרשו אלפי ק"מ של חוטי חשמל, והוקמו מאות תחנות טרנספורמציה להעברת החשמל.

בעקבות החיבור לחשמל דיווחו התושבים הכפריים על עליה בהכנסות, על שיפור במצבם הבריאותי, על עלייה בהיקף ההשכלה, על זמן קצר יותר שנדרש לביצוע עבודות הבית ועל גידול באפשרויות העסקיות. כך לדוגמה, בזכות החשמל חקלאים רבים רכשו משאבות מים, וכך הגדילו את מספר היבולים בשנה שהם מפיקים מן השדות, וכן הם הקימו מפעלים לעיבוד התוצרת החקלאית.

במקביל לפעולות שנעשו באזורים הכפריים, שופרה גם אספקת החשמל במתח גבוה על מנת לספק חשמל לאזורי תעשייה ובכך לתמוך בהתפתחות התעשייה במדינה. כעת מתבצע השלב השני בפרויקט הכולל שיפורים נוספים באספקת החשמל וחיבור אזורים נוספים לרשת. במקביל לפיתוח תשתית החשמל, הושקעו משאבים גדולים גם בפיתוח תשתיות אחרות במדינה וכן בפיתוח תחומים אחרים ובהם בריאות וחינוך. מאמצים אלו נושאים פרי וכלכלתה של ווייטנאם הולכת ומתפתחת במהירות.

מ'מ'מ'

ארכו תרשים זרימה המתאר כיצד זרז הפרויקט Le אספקת החשמל לאזורים כפריים את פיתוחה Le ווייטנאם.

3. מערכת התחבורה במערב אירופה

מערב אירופה הוא אחד האזורים המפותחים בעולם, דבר הבא לידי ביטוי במערכת תחבורה מודרנית המשלבת בין מגוון כלי תחבורה, ומקשרת ביעילות ובנוחות יעדים שונים במרחב. המערכת מאפשרת נסיעות נוחות ומהירות הן בתחומי הערים עצמן, הן בתחבורה הבין עירונית, והן במעבר ממדינה אחת לשנייה.

מסילות הרכבת הראשונות הונחו באנגליה לפני כ-200 שנה ומאז הלכה והתפתחה רשת הרכבות ביבשת לבלי הכר. מדינות וערי אירופה המרכזיות מחוברות ביניהן כיום ברשת רכבות מסועפת, הכוללת קווי רכבות מהירות החוצות את היבשת לאורכה ולרוחבה. הרכבות נוחות, חדישות ומהירות, ומגיעות לתחנות רכבת הממוקמות במרכזי הערים הגדולות בלי צורך לבזבז זמן וכסף על נסיעה לשדות התעופה המרוחק ממרכז העיר ובכך הן מתחרות בתחבורה האווירית. רכבות אלו משרתות הן את תנועת הנוסעים והן את המטענים הרבים המועברים ממקום למקום.

על אף יעילותה הרבה של התחבורה הציבורית במערב אירופה, הרכב הפרטי עדיין משמש במרבית הנסיעות באזור – עירוניות ובין עירוניות. כבישים מהירים מקשרים בין חלקי המטרופולינים הגדולים ומערכת אוטוסטראדות מהירות חוצה את היבשת ומאפשרת מעבר מהיר מאזור לאזור וממדינה למדינה הן לנוסעים ברכבים פרטיים והן למשאיות המעבירות סחורה.

נוסף על כך מתקיימת תנועה אווירית אינטנסיבית בין הערים השונות ביבשת הנשענת על עשרות שדות תעופה מודרניים.

בהקשר זה ראוי להזכיר שני מפעלי תחבורה גדולים: חפירת המנהרה מתחת לתעלת למנש דרכה עוברת רכבת ה"ירוסטאר" המקשרת בין לונדון פריז ובריסל ופריסה של רשת רכבות מהירות

במספר מדינות באירופה, כדוגמת ה-TGV בצרפת וה-AVE בספרד שעתידות להתחבר ביניהן בעתיד.

מערכות תחבורה מפותחות מאפיינות גם את ערי מערב אירופה. ברבות מן הערים פועלות רכבות תחתיות המשרתות ביעילות רבה מיליוני אנשים ביום, ובמפלס הקרקע נוסעים אוטובוסים, רכבות חשמליות, אוטובוסים, מכוניות פרטיות מוניות ועוד.

כל אלו מאפשרים לנוסעים ולסחורות המעוניינים לנוע ברחבי היבשת, בתוך תחומי המדינה ובתחומי הערים הגדולות לעשות זאת בנוחות, במהירויות ובבטחה עובדה התורמת רבות להתפתחות האזור ולהפיכתו למרחב משותף.

לפיתוח הנרחב בתחום התחבורה נלוות גם השלכות שליליות בדמות פקקי תנועה בערים הגדולות, זיהום אוויר ואולם המודעות הגבוהה הקיימת כיום באירופה לאיכות הסביבה מביאה לחיפוש מתמיד אחר טכנולוגיות מפחיתות זיהום, להשקעה רבה במערכות תחבורה ציבורית שהן מזהמות פחות, ולעידוד הציבור להשתמש במערכות אלו.

להקמתו של האיחוד האירופי הייתה תרומה רבה להתפתחות מערכת התחבורה ביבשה מתוך ראיית האזור כולו כמערכת אחת, ראיה שונה מזו המסורתית שראתה את מערכת התחבורה של כל אחת מן המדינות בנפרד. כך לדוגמה נקבעו תקנים אחידים לבטיחות הרכב ומידות אחידות לרוחב פסי הרכבת כך שניתן יהיה לעבור בקלות ממדינה למדינה.

תמונה או מפת רכבות

4. תושבי סנגל מגדלים בעצמם את מזונם באמצעות פרוייקט "טיפה"

פרויקט "טיפה" בסנגל שבאפריקה הוא פרויקט חקלאי שנועד לסייע לתושבי האזורים הכפריים לעבור מחקלאות מסורתית לחקלאות מודרנית וכך לפרוץ את מעגל העוני. האזור שבו פועל הפרויקט הוא חלק מאזור הסאהל – האזור העני ביותר מאפריקה.

הצורך בפרויקט נולד בעקבות הרעב ממנו סבלו התושבים בשנים האחרונות כתוצאה מבצורות תכופות וניצול לא נכון של הקרקע. הפרויקט מבוסס על טכנולוגיה וניסיון חקלאי ישראלים, והוא מיושם כיום בהצלחה בכפרים רבים ברחבי המדינה.

פרויקט טיפה מכשיר את התושבים המקומיים לגדל בעצמם את מזונם במה שמכונה "גינת שוק" ולהפוך את משקיהם החקלאיים לרווחיים גם כשמדובר במשקים קטנים יחסית. החקלאים לומדים להשתמש בטכניקות פשוטות כדוגמת מחזור יבולים, שימוש במי תהום, השקיה בטפטפות ומשטר השקיה המבוסס על מדידות מדעיות, על מנת לקיים במקום חקלאות ברת קיימא שמנצלת באופן אופטימאלי את משאבי הקרקע והמים במקום מבלי לנצל אותם ניצול יתר. בנוסף לידע החקלאי, מערכת "טיפה" כוללת דוד דישון, מערכת טפטפות אותה ניתן לפרוס על פני שטח של 500 מ"ר ומשאבת מים.

הפרויקט הוא דוגמה לפרויקט פיתוח שצומח מלמטה למעלה. הידע והאמצעים ניתנים ישירות לתושבים, והם אלה שמייצרים במו ידיהם את השינוי. 60 המשפחות הראשונות שאימצו את הטכנולוגיה דיווחו כי היבולים שלהם גדלו פי 3 ואיכותם השתפרה. האפשרות לעבד את השדה לכל אורך השנה, הניצול היעיל של המים = כתוצאה מן השימוש בטפטפות=, הצמצום בהיקף העובדים הנדרשים לצורך השקיה ועישוב ביחס לשיטות העיבוד המסורתיות, והשמירה על פוריות הקרקע בזכות הדישון - הם בין הגורמים לכך. נוסף לכך שהם מסוגלים כעת להבטיח את מזונם, החקלאים גם נהנים מרווחים מן העודפים המביאים לעלייה ברמת החיים.

הביטחון הכלכלי ואפשרויות הפרנסה החדשות מצמצמים את ממדי ההגירה מן הכפרים אל הערים, ותורמים בכך לחיזוקם של האזורים הכפריים. זאת ועוד, 60% מבין משקי הבית המפעילים את הפרויקט הם משקים שבראשן עומדות נשים, שהן האוכלוסייה הפגיעה ביותר לעוני ורעב.



הפרויקט הוא חלק מפעילות ארגון מש״ב - המרכז לשיתוף פעולה בין לאומי של משרד החוץ - המספק תמיכה חקלאית למדינות מתפתחות בהתבסס על הניסיון החקלאי העשיר של מדינת ישראל ככלל ועל ניסיונה בחקלאות באזורים מדבריים בפרט. הבנק העולמי הביע עניין בפרויקט ונציגיו מעורבים בהרחבתו לאזורים נוספים.

תושבי הכפר KEUR YABA שבתמונה מעבדים את האדמה על פי עקרונות פרויקט טיפה. בתמונה ניתן לראות את הטפטפות שעל האדמה ואת המיכלים הכחולים המשמשים לדישון. מקור: מש״ב. לברר קרדיט תמונה.

5. מוחמד ינוס ובנק גראמין משנים את חייהם של מיליוני בני אדם

מוחמד ינוס, שהיה פרופסור לכלכלה בבנגלדש, הקים בשנת 1983 את "בנק גראמין", הבנק של הכפר" המעניק הלוואות קטנות לאנשים ועסקים שלא עומדים בתנאים של הבנקים הגדולים לקבלת הלוואות. הלוואות אלו שינו את מציאות חייהם של מיליוני אנשים בבנגלה דש הענייה ובמדינות רבות נוספות. מהן אותן הלוואות קטנות וכיצד הן תורמות ליציאה ממעגל העוני?

הרעיון להקמת הבנק נולד כאשר סייר ינוס עם קבוצת סטודנטים לכלכלה בכפר נידח בבנגלדש. הם פגשו שם באישה אשר יצרה רהיטים מבמבוק. האישה סיפרה להם כיצד לוותה מעט כסף בשוק השחור על מנת לקנות את חומרי הגלם להם היא נזקקה בריבית גבוהה של כ-10% לשבוע. אחרי החזר ההלוואה כמעט ולא נשאר לה הון. ינוס והסטודנטים הבינו כי לו יכלה האישה ללוות את הכסף מהבנק, בריבית סבירה יותר, הייתה יכולה להתפרנס בכבוד מעבודת ידה. ואולם בנקים רגילים אינם נוהגים להלוות כספים ללקוחות שאין להם ערבויות וכך, עניי העולם אינם מצליחים להיחלץ ממעגל העוני שכן הם חסרי רכוש. ינוס הבין כי במידה וייתנו לאותם כפריים עניים הלוואות בריבית סבירה הרי שהם יהיו מסוגלים לא רק להשיב חזרה את ההלוואה שלקחו אלא להגיע לעצמאות כלכלית שתביא לעלייה ברמת חייהם.



יונוס הלווה מכיסו סך של כ-17 פאונד בריטי ל-42 יזמים זעירים ובהם האישה הזו. כל הלווים השיבו לו את כספו והצליחו לפתח עסקים שאיפשרו להם להתפרנס בכבוד. שיטת אשראי זו, המעניקה הלוואות קטנות ליזמים קטנים, ללא צורך בערבויות ובריבית נמוכה, הביאה להקמתו של "בנק גרמין".

בבסיסו של הבנק מונחת האמונה ברוח האדם וביכולותיו ובכח העצום שיש ליזמים קטנים לשנות בעצמם את מציאות חייהם. לעתים היה די בכסף לרכישת פרה אחת, כדי לתת למשפחה אמצעים לייצור ומכירת חלב ומוצריו לשכניהם או באפשרות לשכור חנות קטנה על מנת לפתוח עסק משגשג.

נכון לאוקטובר 2007 העניק הבנק הלוואות לכ-7.34 מיליון איש בכ-80,000 כפרים והעסיק לשם כך כ-25,000 עובדים בכ-2,500 סניפים ברחבי בנגלדש. 97% מההלוואות ניתנות לנשים, וזאת



יאן ז'ואן מווייטנאם לוחה 300 דולר באמצעות אשראי זעיר כדי לפתוח מסעדה



ויקולאס ממרו לוחה 325 דולר כדי לפתוח סדנה לייצור גיטרות

מתוך תפיסה המאמינה בהעצמת הנשים כבסיס להעצמת החברה כולה. על מנת להבטיח את החזר ההלוואה נהוגה בבנק מדיניות של ערבות הדדית ומדהים לגלות כי למעלה מ-98% מההלוואות משולמות חזרה לבנק על ידי הלווים, שיעור גבוה אף מהשיעור הממוצע בבנקים מערביים "רגילים". בנוסף לכך, מאחר והבנק רואה עצמו לא רק כמוסד פיננסי אלא גם כמוביל שינוי חברתי, על כל לוה לקבל על עצמו שש-עשרה התחייבויות. ביניהן: מתן השכלה לילדים, התחייבות לפיקוח על הילודה ושמירה על משפחה קטנה, התחייבות לגדל ירקות במשך כל השנה, לאכול מהם כמה שיותר ולמכור את העודפים, התחייבות שלא לתת ולא לבקש מוהר או נדוניה, ועוד. המודל המצליח אומץ במדינות רבות ומיליוני עוסקים זעירים ברחבי העולם הצליחו לחלץ את עצמם באמצעות הלוואות קטנות מהעוני המשתק.

WWW.KIVA.ORG

תצלומים מאתר

בשנת 2006 זכו יונוס והבנק שהקים בפרס נובל לשלום על תרומתם למיגור העוני וליצירת שגשוג חברתי "מלמטה". היה זה מקרה חריג שבו זכה בפרס ארגון עסקי הפועל למטרות רווח. בשנת 2009 קיבל יונוס מנשיא רצות הברית ברק אובמה את מדליית החירות הנשיאותית. בספרו "עולם ללא עוני" כותב יונס: "העניים דומים לעצי בונסאי. כשנוטעים בעציץ זרע משובח של העץ הג בזה ביותר, צומח בעציץ עץ משוכפל שקומתו נמוכה בהרבה. הזרע תקין בהחלט, אך אין די בבסיס הקרקע. עניים הם אנשי בונסאי. זרעם תקין לגמרי. החברה היא המונעת מהם תשתית צמיחה. כל מה שנחוץ כדי לחלץ בני אדם ממצב של עוני הוא ליצור סביבה מעצימה. ברגע שהעניים יוכלו לקרוא דרור ליכולותיהם וליצירותיהם, העוני יעלם עד מהרה".

משימה

בחרו אחד מן הפרויקטים ונתחו אותו על פי הצרכנות והמאפיינים שלהם.
דוגמה: מה היו האזורים שהניצו את תהליך הפיתוח? באיזה קנה מידה התרחש הפיתוח? מהם האזורים השותפים לפיתוח? האם הצ'יבור היה שותף לתהליך ואם כן באיזה התבטאה שותפותו וכדומה.